

Требования пожарной безопасности при устройстве и проведении новогодних елок.

Приближаются Новогодние и Рождественские праздники. Детские сады, школы и культурные центры готовятся к проведению праздничных утренников, новогодних балов. И чтобы эти праздники не были омрачены, руководителям данных организаций необходимо обратить особое внимание на соблюдение требований пожарной безопасности, которые очень просты.

Помещения, в которых проводятся новогодние елки, должны иметь не менее двух выходов наружу или через лестничные клетки. В деревянных зданиях школ, детских и лечебных учреждений, а также в зданиях со сгораемыми перекрытиями проведение новогодней елки допускается в помещениях, расположенных не выше второго этажа.

Запрещается проведение елок в тех школьных и других зданиях, которые не отвечают установленным требованиям пожарной безопасности. Коридоры, проходы и выходы из зданий, предназначенные для эвакуации людей, должны быть свободными. Двери из помещений во время проведения елки запрещается закрывать на замки или трудно открываемые запоры. Ответственными за проведение массовых мероприятий и соблюдение правил пожарной безопасности при проведении праздников новогодней елки являются руководители школьных, детских, лечебных и др. учреждений.

На время проведения массовых мероприятий должно быть установлено обязательное дежурство членов местной добровольной пожарной дружины. Помещение должно быть обеспечено необходимым количеством первичных средств пожаротушения (огнетушителями, ведрами с водой, ящиками с песком и лопатами), сосредоточенными в помещении, смежном с тем, где проводится мероприятие. Ответственные за проведение праздника елки перед началом должны тщательно осмотреть все помещения, запасные выходы и лично убедиться в полной готовности в пожарном отношении и в обеспечении помещений первичными средствами пожаротушения. Во время проведения массовых мероприятий с детьми должны неотлучно находиться дежурный преподаватель, классный руководитель или воспитатель. Эти лица должны быть проинструктированы о мерах пожарной безопасности и правилах эвакуации детей из помещений в случае пожара.

При проведении елки не разрешается устраивать световые эффекты с применением химических и других веществ, могущих вызвать загорание. Елка должна устанавливаться на устойчивом основании (подставке, бочке с песком) с таким расчетом, чтобы не затруднялся выход из помещения. Ветки елки должны находиться на расстоянии не менее одного метра от стен и потолка. При отсутствии в помещении электрического освещения игры и танцы у елки должны проводиться только в дневное время.

Воспрещается украшать елку целлулоидными и другими легкосгораемыми игрушками, обкладывать подставку и ветки елки ватой, не пропитанной огнезащитным составом. Украшать елку иллюминацией может только опытный электромонтер. Иллюминация елок должна быть смонтирована прочно, надежно и с соблюдением электротехнических правил; при пользовании электрическим током от осветительной сети без понижающего трансформатора могут применяться гирлянды только с последовательным включением лампочек напряжением до 12 в; электропровода, питающие лампочки елочного украшения, должны иметь надежную изоляцию. При неисправности иллюминации (нагрев проводов, мигание лампочек, искрение) ее необходимо немедленно выключить.

При проведении праздника елки воспрещается: зажигать в помещении разного рода фейерверки, бенгальские огни, стеариновые свечи, пользоваться хлопушками; гасить полностью свет в помещении во время проведения елки; допускать на праздник елки детей и взрослых, одетых в костюмы из ваты, марли и тому подобных легкосгораемых материалов, не пропитанных огнезащитным составом. Помещение, где проводится праздник новогодней елки, должно быть обеспечено аварийным освещением (групповые аккумуляторные фонари, карманные электрофонари).

В случае возникновения пожара! Первым делом позвоните по телефону «МТС, Билайн, Мегафон – 010, Теле-2 – 01» назовите точный адрес, что горит, вашу фамилию, пожарные не оставят Вас в беде. В дни праздников все экстренные службы работают в усиленном режиме.*

Счастливого Вам Нового года!

И снова угроза пожара

В связи с приходом зимы, в Омской области произошло осложнение оперативной обстановки. Увеличилось количества пожаров. Выросла гибель и увеличился травматизм людей при пожарах.



Основной причиной пожаров, по прежнему, остается неосторожное обращение с огнем – 35% от общего количества пожаров. В эту цифру входят пожары, происшедшие по неосторожности при курении, в том числе в нетрезвом состоянии.

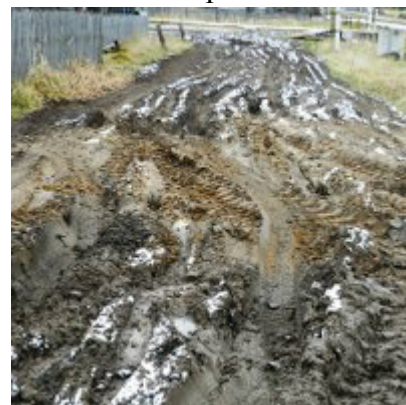
Также большое количество пожаров происходит от электрооборудования 30% от общего количества. Такими причинами являются: короткое замыкание вызванное аварийным режимом работы электрооборудования; нарушения правил монтажа или эксплуатации электрооборудования.

Государственным пожарным надзором совместно с сотрудниками полиции проводится профилактическая работа в жилом секторе. Производятся подворные обходы, разъясняются правила пожарной безопасности меры пожарной безопасности в быту.

Так же причиной роста гибели людей и пожаров, способствует невозможность пожарных автомобилей вовремя добраться, до места пожара из-за перекрытия дорог и проездов. Граждане зачастую самовольно перекрывают шлагбаумами, плитами, арками проезжую часть дорог, что не позволяет подразделениям пожарной охраны быстро и оперативно прибыть к месту ЧС.

Территориальный отдел надзорной деятельности Омского района информирует Вас, что дороги, проезды и подъезды к зданиям, сооружениям и водоисточникам, используемые для целей пожаротушения, должны быть всегда свободными для проезда специальной техники, содержаться в исправном состоянии и очищены от снежных «перемётов».

За перекрытие дорог, проездов для пожарной техники предусмотрена ответственность в соответствии с ч. 8 ст. 20.4 Кодекса РФ об административных правонарушениях



Как позвонить с сотового в службу спасения!?
Билайн, Мегафон, МТС – 010 Теле-2 – 01*

ТОНД (Омского района) 11.12.2013г.